



# 2013

ANNUAL REPORT  
รายงานประจำปี

**Builder Smart**<sup>®</sup>

BUILD FOR LIFE

บริษัท บิวเดอร์สมาร์ต จำกัด (มหาชน)  
905/7 พระราม3 ซอย 51, ถนน พระราม3  
บางโพงพาง ยานนาวา กรุงเทพมหานคร 10120  
โทร : 02-683-4900  
แฟกซ์ : 02-683-4949  
E-mail : [customercare@buildersmart.com](mailto:customercare@buildersmart.com)

[www.buildersmart.com](http://www.buildersmart.com)

BUILDERSMART PUBLIC COMPANY LIMITED

**Builder Smart**<sup>®</sup>  
BUILD FOR LIFE

เรียนท่านผู้ถือหุ้นที่เคารพ

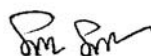
ปี 2556 ถือเป็นปีที่ บิวเดอสมาร์ท และบริษัทในเครือมีผลประกอบการเป็นที่น่าพึงพอใจ สามารถทำกำไรได้อย่างต่อเนื่องซึ่งทีมงานผู้บริหารและพนักงานได้ร่วมกันทำงานอย่างหนัก ผลักดันให้บริษัทฯ ความสำเร็จในฐานะผู้นำในตลาดของระบบฝ้าเพดานและผนังกันห้อง อลูมิเนียมสำหรับตกแต่งภายใน และระบบประตูหน้าต่างคุณภาพสูง โดยมียอดขายทั้งในประเทศและต่างประเทศได้อย่างต่อเนื่อง

บิวเดอสมาร์ท มีรายได้ในปี 2556 รวม ทั้งสิ้น 540 ล้านบาท เพิ่มขึ้นจากปี 2555 จำนวน 104 ล้านบาท หรือคิดเป็นร้อยละ 23.8 ซึ่งรายได้ที่เพิ่มขึ้นนั้นมาจากทั้ง 3 กลุ่มผลิตภัณฑ์หลัก ได้แก่ ระบบฝ้าเพดาน และผนังกันห้อง (BSM Wall & Ceiling) อลูมิเนียมสำหรับตกแต่งภายใน (Aluminum for Interiors) และระบบประตูหน้าต่าง คุณภาพสูง (High Performance Doors & Windows) อันแสดงให้เห็นว่าสินค้าของบริษัท ได้รับการตอบรับจากลูกค้าเป็นอย่างดี โดยเฉพาะระบบประตูหน้าต่าง คุณภาพสูง ซึ่งเป็นผลิตภัณฑ์ที่มีจุดเด่นในด้านคุณภาพที่เป็นมาตรฐานสากล มีความแข็งแรงทนทาน และมีรูปลักษณ์ที่โดดเด่นเฉพาะ โดยบริษัทฯ สามารถเพิ่มยอดขายได้อย่างก้าวกระโดดจาก 40 ล้านบาท ในปี 2555 เป็น 91 ล้านบาท ในปี 2556 หรือคิดเป็นร้อยละ 127.5

ผลประกอบการของบริษัทฯ ปรับตัวในทิศทางที่ดีขึ้นอย่างต่อเนื่อง โดยในปี 2556 บริษัทฯ มีกำไรสุทธิ 29 ล้านบาท เพิ่มขึ้นจากปี 2555 จำนวน 15 ล้านบาท หรือคิดเป็นร้อยละ 107.1 เป็นผลมาจากการปรับกลยุทธ์ในการบริหารผลิตภัณฑ์โดยมุ่งเน้นไปที่กลุ่มผลิตภัณฑ์หลักที่ทำรายได้และมีการเติบโตอย่างต่อเนื่อง การปรับปรุงกระบวนการบริหารจัดการภายในให้มีประสิทธิภาพดียิ่งขึ้น ควบคุมค่าใช้จ่าย และบริหาร ทรัพยากรที่มีอยู่ให้เกิดประโยชน์สูงสุด

นอกจากนี้ในปี 2556 บริษัทฯ ยังได้ร่วมกับ บริษัท ไทยผลิตภัณฑ์ยิบซั่ม จำกัด (มหาชน) ซึ่งเป็นผู้จัดจำหน่ายผลิตภัณฑ์ยิบซั่มให้กับบริษัทฯ เปิดศูนย์ฝึกอบรมฝ้าเพดานและผนังกันห้อง (BSM Training Centre) เพื่อฝึกอบรมและให้ความรู้ ความเข้าใจเกี่ยวกับการติดตั้งผลิตภัณฑ์ระบบฝ้าเพดานและผนังกันห้อง ให้แก่ผู้ประกอบการ และผู้รับเหมา

ในปี 2557 บริษัทฯ ตั้งเป้าหมายที่จะเป็นผู้นำนวัตกรรมก่อสร้างสำหรับอาคารสำนักงานและที่อยู่อาศัยให้สามารถเติบโตในด้านยอดขาย และกำไรไม่น้อยกว่าร้อยละ 30 เพื่อส่งต่อผลตอบแทนไปยังท่านผู้ถือหุ้นที่ได้ให้การสนับสนุนการดำเนินงานของบริษัทเป็นอย่างดีเสมอมา



สุระ ชูภราณีนิม

ประธานกรรมการและประธานเจ้าหน้าที่บริหาร  
บริษัท บิวเดอสมาร์ท จำกัด (มหาชน)

เรียน ผู้ถือหุ้น

คณะกรรมการตรวจสอบ บริษัท บิวเดอสมาร์ท จำกัด (มหาชน) ประกอบด้วยคณะกรรมการบริษัทฯ 3 ท่าน ซึ่งเป็นผู้ทรงคุณวุฒิทางด้านการบริหารองค์กร การบัญชีและการเงิน และมีคุณสมบัติครบถ้วนตามประกาศคณะกรรมการกำกับหลักทรัพย์และตลาดหลักทรัพย์ คณะกรรมการตรวจสอบทุกท่านไม่ได้เป็นผู้บริหาร พนักงานของบริษัทฯ ประกอบด้วย

นายหยาง ชวน โหม่	ประธานกรรมการตรวจสอบ
ดร.ธีรธร ธาราไชย	กรรมการตรวจสอบ
นายมาร์ค เดวิด เรมมีจัน	กรรมการตรวจสอบ

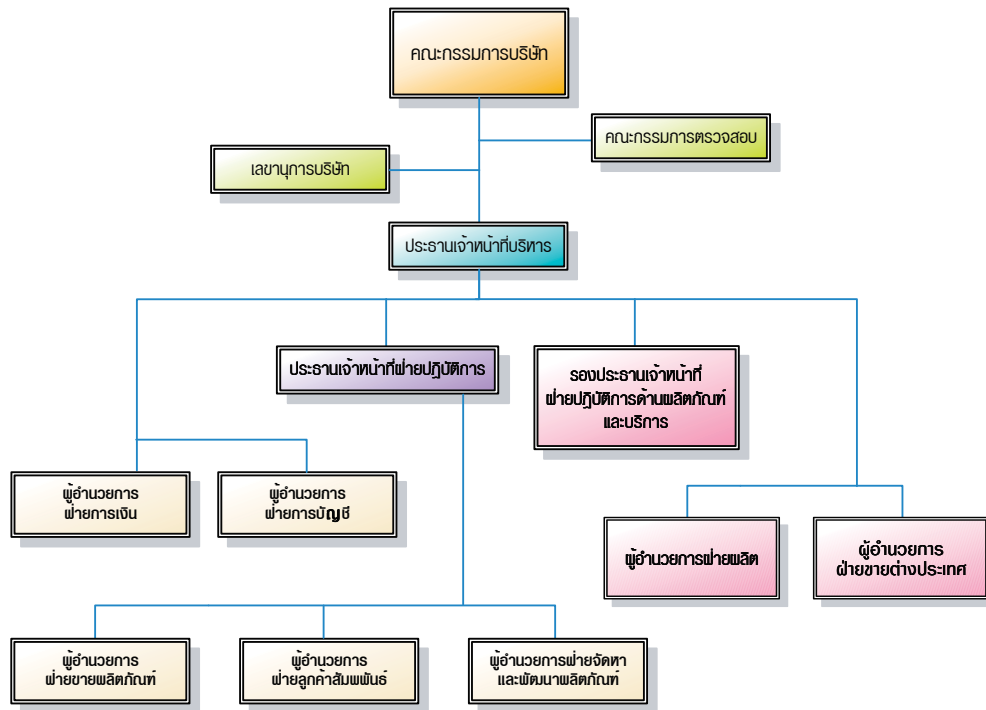
ในปี 2556 คณะกรรมการตรวจสอบได้มีการประชุมร่วมกัน 4 ครั้ง โดยได้เชิญผู้บริหาร ผู้ตรวจสอบภายใน และผู้สอบบัญชี เข้าร่วมประชุมในวาระที่เกี่ยวข้อง ผลการปฏิบัติงานของคณะกรรมการตรวจสอบในสาระสำคัญ สรุปได้ดังนี้

1. พิจารณาและสอบทานงบการเงินรายไตรมาส และงบการเงินประจำปี และรายงานของผู้สอบบัญชี โดยได้สอบถามและรับคำชี้แจงจากผู้สอบบัญชี ถึงประเด็นที่สำคัญจากการตรวจสอบงบการเงินเพื่อให้มั่นใจว่า งบการเงินมีความถูกต้องตามที่ควรในสาระสำคัญ และเป็นไปตามมาตรฐานการบัญชีที่รับรองทั่วไป
2. บริษัทฯ ได้ดำเนินการว่าจ้างผู้ตรวจสอบภายในเพื่อตรวจสอบระบบการควบคุมภายในอย่างเป็นระบบ และสม่ำเสมอ โดยกรรมการตรวจสอบได้สอบถามและอนุมัติแผนการตรวจสอบภายใน ซึ่งได้จัดทำขึ้นโดยประเมินจากปัจจัยความเสี่ยงโดยรวมของบริษัทฯ คณะกรรมการตรวจสอบได้สอบถามรายงานผลการตรวจสอบร่วมกับผู้บริหาร และผู้ตรวจสอบภายในของบริษัทฯ แล้ว ไม่พบข้อบกพร่องที่ทำให้เกิดข้อผิดพลาดที่เป็นสาระสำคัญ อย่างไรก็ตาม คณะกรรมการตรวจสอบจะกำกับดูแลและติดตามให้มีการพัฒนาระบบการควบคุมภายในอย่างต่อเนื่อง
3. พิจารณาให้ความเห็นเกี่ยวกับความเหมาะสมของการทำรายการระหว่างกันว่าเป็นรายการที่เป็นไปตามธุรกิจปกติของบริษัทฯ มีความสมเหตุสมผล ไม่มีการถ่ายผลประโยชน์ และเป็นประโยชน์ต่อบริษัทฯ
4. สอบทานการปฏิบัติตามกฎหมายว่าด้วยหลักทรัพย์และตลาดหลักทรัพย์ และกฎหมายอื่นที่เกี่ยวข้องกับธุรกิจของบริษัทฯ โดยคณะกรรมการตรวจสอบเห็นว่า บริษัทฯ มีการปฏิบัติตามกฎ ระเบียบ และข้อกำหนดที่เกี่ยวข้อง
5. พิจารณาคัดเลือกผู้สอบบัญชีและค่าตอบแทน โดยเสนอคณะกรรมการบริษัทฯ เพื่อขออนุมัติจากที่ประชุมผู้ถือหุ้นประจำปี ให้แต่งตั้ง นายอริพวงค์ อธิพวงค์สกุล ผู้สอบบัญชีทะเบียนเลขที่ 3500 หรือ นายเสถียร วงศ์สนั่น ผู้สอบบัญชีทะเบียนเลขที่ 3495 หรือ นายวิชัย รุจิรัตนนท์ ผู้สอบบัญชีทะเบียนเลขที่ 4054 หรือ นางสาวกุลธิดา ภาสุกุล ผู้สอบบัญชีเลขที่ 5946 แห่งบริษัท เออีเอส ออดิท จำกัด เป็นผู้สอบบัญชีของบริษัทฯ ประจำปี 2556 โดยกำหนดค่าตอบแทนไม่เกิน 1,000,000 บาท



( นายหยาง ชวน โหม่ )

ประธานคณะกรรมการตรวจสอบและกรรมการอิสระ  
บริษัท บิวเดอสมาร์ท จำกัด (มหาชน)



**คณะกรรมการบริษัท**

คณะกรรมการบริษัท ณ วันที่ 31 ธันวาคม 2556 มีจำนวนทั้งสิ้น 7 ท่าน ประกอบด้วย

ชื่อ - สกุล	ตำแหน่ง
1. นายสุเรช ชูรามานีเยม	ประธานกรรมการ
2. นายสัตยุชัย เนื่องสิทธิ์	รองประธานกรรมการ
3. นายคริสโตเฟอร์ จอห์น คาร์ทไรท์	กรรมการบริหาร
4. นายอนก พิชชุงพาศา	กรรมการ
5. นายหยาง ชวน โนห์	ประธานกรรมการตรวจสอบ / กรรมการอิสระ
6. นายมาร์ค เดวิด เรมีจาน	กรรมการตรวจสอบ / กรรมการอิสระ
7. ดร.ธีรธร ธาธาไชย	กรรมการตรวจสอบ / กรรมการอิสระ

หมายเหตุ : นางสาวสวดี พงษ์ประภาส ทำหน้าที่เป็นเลขานุการบริษัท



**1. นายสุเรช ชูรามานีเยม ประธานกรรมการ**

จบปริญญาตรีด้านการบัญชี และการเงินจากมหาวิทยาลัย UWA ประเทศออสเตรเลีย มีประสบการณ์ทำงานด้านบัญชีและการเงิน รวมทั้งธุรกิจรับเหมาก่อสร้างในประเทศไทยมากกว่า 15 ปี



**2. นายสัตยุชัย เนื่องสิทธิ์ รองประธานกรรมการ และกรรมการผู้จัดการ**

จบปริญญาตรีด้านเศรษฐศาสตร์ จากมหาวิทยาลัย รามคำแหง ปริญญาโท ด้านการบริหารที่ สถาบันบริหารธุรกิจ ศศินทร์ แห่งจุฬาลงกรณ์มหาวิทยาลัย มีประสบการณ์ ด้านการขายและการตลาดมากกว่า 15 ปี



**3. นายคริสโตเฟอร์ จอห์น คาร์ทไรท์ กรรมการ**

จบปริญญาตรีด้านศิลปศาสตร์ มหาวิทยาลัยโมนาช ประเทศออสเตรเลีย มีประสบการณ์ด้านผลิตภัณฑ์ก่อสร้างและตกแต่งภายในมากกว่า 30 ปี



**4. นายอนก พิชชุงพาศา กรรมการ**

จบปริญญาตรีด้านวิศวกรรมศาสตร์มหาวิทยาลัย เก๊กซัส เอแอนด์เอ็ม สหรัฐอเมริกา และปริญญาโทด้านการบริหาร จากสถาบันศศินทร์แห่งจุฬาลงกรณ์มหาวิทยาลัย เป็นผู้ช่วยชาดู และมีความชำนาญในด้านธุรกิจการเกษตรและโลจิสติกส์ รวมทั้งยังเป็นที่ปรึกษาให้กับบริษัทชั้นนำหลาย ๆ บริษัท



**5. นายหยาง ชวน โนห์ ประธานกรรมการตรวจสอบ**

จบปริญญาตรีด้านกฎหมาย และการบัญชี จากวิทยาลัย โอ๊คแลนด์ ประเทศนิวซีแลนด์ ปัจจุบันดำรงตำแหน่งผู้อำนวยการด้านภาษี ภูมิภาคเอเชีย ของบริษัทเอสไอ ประเทศไทย และดูแลบริษัท ในเครือ ในหลายประเทศ ประจำอยู่ประเทศไทยมากกว่า 10 ปี



**6. ดร.ธีรธร ธาธาไชย กรรมการตรวจสอบ**

จบปริญญาตรีด้านวิศวกรรมโยธา จากจุฬาลงกรณ์มหาวิทยาลัย จบปริญญาโทบริหารธุรกิจการจัดการ สถาบันบัณฑิตบริหารธุรกิจศศินทร์ แห่งจุฬาลงกรณ์มหาวิทยาลัย จบปริญญาโทและปริญญาเอกด้านวิศวกรรมจากมหาวิทยาลัยมิชิแกน สหรัฐอเมริกา เป็นผู้ที่มีประสบการณ์ และความชำนาญด้านบริหารโครงการ และอสังหาริมทรัพย์



**7. นายมาร์ค เดวิด เรมีจาน กรรมการตรวจสอบ**

จบปริญญาตรีจาก มหาวิทยาลัย MIT และจบปริญญาโทเกียรติยศ ด้านการเงิน จากมหาวิทยาลัย วอร์ตัน เพนซิลวาเนีย มีความชำนาญในหลายภาษา เช่น เวียดนาม, กัมพูชา และภาษาไทย และมีประสบการณ์ ในการทำงานในเอเชียตะวันออกเฉียงใต้มากกว่า 16 ปี

ประวัติความเป็นมาและพัฒนาการที่สำคัญในช่วงที่ผ่านมา บริษัทฯ เริ่มดำเนินธุรกิจในปี 2544 โดยเริ่มต้นจากการจำหน่ายผลิตภัณฑ์เพียง 2 กลุ่ม ได้แก่ ระบบผนังสำเร็จรูป Alloy และเป็นตัวแทนจำหน่ายผลิตภัณฑ์ของบริษัท ไทยผลิตภัณฑ์ยิบซั่ม จำกัด (มหาชน) ต่อมาบริษัทฯ มีการเติบโตและขยายธุรกิจอย่างต่อเนื่อง จนกระทั่งเข้าจดทะเบียนในตลาดหลักทรัพย์ Thai เมื่อวันที่ 14 กุมภาพันธ์ 2551 ปัจจุบัน บริษัทมีกลุ่มผลิตภัณฑ์หลักที่จำหน่ายจำนวน 3 กลุ่ม และยังได้ขยายธุรกิจไปยังต่างประเทศ โดยการตั้งเป็นบริษัทย่อยที่ประเทศอินเดีย บริษัทยังคงมุ่งมั่นที่จะพัฒนาผลิตภัณฑ์และการบริการเพื่อตอบสนองความต้องการของลูกค้าอย่างดีที่สุด

**ภาพรวมการประกอบธุรกิจของบริษัท**

บริษัทฯ เป็นผู้ดำเนินการนำเสนอผลิตภัณฑ์และเทคโนโลยีใหม่ๆ สำหรับงานออกแบบภายใต้คอนเซ็ปต์ “BUILD FOR LIFE” “ผลิตภัณฑ์ก่อสร้าง คุณภาพสูงเพื่อชีวิต” โดยมีแนวทางดำเนินธุรกิจ 3 แนวคิด ประกอบด้วย

1. สะดวก รวดเร็ว (Fast Track) เน้นแนวทางการออกแบบผลิตภัณฑ์ที่ใช้จำหน่าย สะดวกรวดเร็วในการติดตั้ง
2. คุณภาพและนวัตกรรม (Quality and Innovation) มุ่งเน้นการออกแบบและพัฒนาผลิตภัณฑ์ที่มีใหม่ มีความสวยงาม โดดเด่น เป็นลักษณะเฉพาะยากต่อการลอกเลียนแบบและยังให้ความสำคัญกับคุณภาพที่เหมาะสมกับราคา
3. เป็นมิตรกับสิ่งแวดล้อม (Environmental Friendly) สินค้าที่ทำตลาดจะไม่ทำลายสิ่งแวดล้อมรอบข้าง

**ในส่วนของกลุ่มลูกค้า บริษัทมุ่งเน้นกลุ่มลูกค้าหลักๆ 3 กลุ่ม**

1. เจ้าของโครงการ
2. ผู้ออกแบบ สถาปนิก วิศวกร
3. ผู้รับเหมาทั่วไป และงานตกแต่งภายใน

ผลิตภัณฑ์ของบริษัทฯ ได้รับการตอบรับเป็นอย่างดีจากลูกค้าทั้งผู้ออกแบบ ผู้รับเหมา รวมถึงเจ้าของโครงการ และถูกนำไปใช้ในโครงการชั้นนำหลายโครงการทั้งในประเทศ และต่างประเทศ



**ผลิตภัณฑ์ของบริษัทฯ**

สามารถแบ่งออกเป็น 3 กลุ่มผลิตภัณฑ์หลัก ดังนี้

1. ระบบฝ้าเพดาน และผนังกันห้อง (BSM Wall & Ceiling) อาทิ ผนังยิบซั่ม, ฝ้าเพดานยิบซั่ม, ระบบโครงคร่าวผนัง ระบบโครงคร่าวเพดาน (BSM - TIS, BSM 40, BSM ที-บาร์), ระบบผนังและฉนวนกันความร้อน (BSM Insulated-Wall), ช่องฝ้าเซอร์วิส (BSM Serve Board), วยิบซั่ม (Ceiling Décor)
2. อลูมิเนียม สำหรับตกแต่งภายใน (Aluminium for Interiors) อาทิ ระบบเฟรมผนังกันห้อง ALLOY Partition, มือจับประตูและประตู และอุปกรณ์ Alloy Door Hardware ซึ่งผลิตภัณฑ์ตกแต่งภายในสำนักงานส่วนใหญ่จะเป็นผลิตภัณฑ์ภายใต้ลิขสิทธิ์ตราสินค้าของบริษัทฯ
3. ระบบประตูหน้าต่าง คุณภาพสูง (High Performance Doors & Windows) ซึ่งมีจุดเด่นเน้นการใช้งานง่ายผสมผสานกับดีไซน์อย่างลงตัว แข็งแรง ทนทาน

บริษัทฯ เน้นจัดหาผลิตภัณฑ์ก่อสร้างที่มีดีไซน์สวยงามและทันสมัย รวมไปถึงวัสดุที่ใช้ผลิตจะต้องมีคุณภาพ ผสมผสานกับกลยุทธ์การตลาด โดยเฉพาะการให้บริการจัดส่งสินค้าที่รวดเร็ว รวมถึงการติดตั้งนวัตกรรม และสร้างสรรค์ผลิตภัณฑ์ใหม่ล่าสุด เพื่อให้ครอบคลุมและตอบสนองความต้องการของผู้ออกแบบ ผู้รับเหมาและลูกค้ากลุ่มเป้าหมายของบริษัท นอกจากนี้ บริษัทฯ ยังมีทีมงานที่เชี่ยวชาญและมีประสบการณ์สูงในการให้คำปรึกษาแก่กลุ่มลูกค้า และคอยช่วยเหลือลูกค้าในด้านการออกแบบ ตกแต่งภายในและการเลือกใช้ผลิตภัณฑ์ที่เหมาะสมกับรูปแบบของงานก่อสร้าง

# ตารางสรุปฐานะการเงินและผลการดำเนินงาน

## Financial Summary

(หน่วย : พันบาท)

สรุปรายการงบแสดงการเปลี่ยนแปลงฐานะการเงิน	ตรวจสอบแล้ว					
	สิ้นสุด 31 ธ.ค. 54		สิ้นสุด 31 ธ.ค. 55		สิ้นสุด 31 ธ.ค. 56	
	จำนวน	%	จำนวน	%	จำนวน	%
เงินสดและเงินฝากสถาบันการเงิน	14,308.35	7.14%	20,167.29	8.21%	41,900.56	14.34%
ลูกหนี้การค้า-สุทธิ	55,736.76	27.80%	75,787.48	30.85%	80,082.88	27.41%
สินค้าคงเหลือ-สุทธิ	78,981.44	39.39%	97,698.47	39.77%	103,767.63	35.51%
โครงการระหว่างติดตั้งตามสัญญา	0.00	0.00%	0.00	0.00%	0.00	0.00%
สินทรัพย์หมุนเวียนอื่น	3,172.17	1.58%	3,641.49	1.48%	8,869.25	3.04%
<b>รวมสินทรัพย์หมุนเวียน</b>	<b>152,198.73</b>	<b>75.91%</b>	<b>197,294.73</b>	<b>80.31%</b>	<b>234,620.33</b>	<b>80.30%</b>
เงินฝากประจำที่ติดภาระค้ำประกัน	27,644.99	13.79%	27,497.56	11.19%	33,028.46	11.30%
ที่ดิน อาคาร และอุปกรณ์-สุทธิ	16,134.85	8.05%	12,225.79	4.98%	17,169.32	5.88%
สินทรัพย์ไม่มีตัวตน-สุทธิ	1,327.01	0.66%	2,201.61	0.90%	1,702.35	0.58%
สินทรัพย์ถาวรที่ได้รับจากการตัดบัญชี	0.00	0.00%	3,143.29	1.28%	3,709.53	1.27%
สินทรัพย์ไม่หมุนเวียนอื่น	3,181.55	1.59%	3,293.13	1.34%	1,957.07	0.67%
<b>รวมสินทรัพย์ไม่หมุนเวียน</b>	<b>48,288.41</b>	<b>24.09%</b>	<b>48,361.38</b>	<b>19.69%</b>	<b>57,566.73</b>	<b>19.70%</b>
<b>รวมสินทรัพย์</b>	<b>200,487.14</b>	<b>100.00%</b>	<b>245,656.12</b>	<b>100.00%</b>	<b>292,187.06</b>	<b>100.00%</b>
เงินกู้ยืมเกินบัญชีและเงินกู้ยืมระยะสั้นจากสถาบันการเงิน	34,312.67	17.11%	24,929.52	10.15%	27,007.74	9.24%
เจ้าหนี้การค้า	63,841.94	31.84%	74,661.20	30.39%	83,750.21	28.66%
ภาษีเงินได้มีตัวตนค้างจ่าย	675.05	0.34%	3,798.46	1.55%	4,265.49	1.46%
เงินกู้ยืมระยะยาวส่วนที่ครบกำหนดชำระในปี	0.00	0.00%	3,840.00	1.56%	3,840.00	1.31%
หนี้สินตามสัญญาเช่าซื้อส่วนที่ครบกำหนดชำระในปี	0.00	0.00%	122.47	0.05%	275.70	0.09%
หนี้สินหมุนเวียนอื่น	5,421.41	2.70%	16,021.84	6.52%	21,816.96	7.47%
<b>รวมหนี้สินหมุนเวียน</b>	<b>104,251.06</b>	<b>52.00%</b>	<b>123,373.48</b>	<b>50.22%</b>	<b>140,956.10</b>	<b>48.24%</b>
เงินกู้ยืมระยะยาวจากสถาบันการเงิน-สุทธิ	0.00	0.00%	7,433.82	3.03%	4,415.13	1.51%
หนี้สินตามสัญญาเช่าซื้อ-สุทธิ	0.00	0.00%	412.19	0.17%	652.70	0.22%
ภาระผูกพันผลประโยชน์พนักงานเมื่อเกษียณอายุ	2,058.42	1.03%	2,593.47	1.06%	3,418.29	1.17%
<b>รวมหนี้สินไม่หมุนเวียน</b>	<b>2,058.42</b>	<b>1.03%</b>	<b>10,439.47</b>	<b>4.25%</b>	<b>8,486.12</b>	<b>2.90%</b>
<b>รวมหนี้สิน</b>	<b>106,309.49</b>	<b>53.03%</b>	<b>133,812.95</b>	<b>54.47%</b>	<b>149,442.22</b>	<b>51.15%</b>
ทุนจดทะเบียน	75,000.00	37.41%	75,000.00	30.53%	114,000.00	39.02%
ทุนที่ออกและชำระแล้ว	75,000.00	37.41%	75,000.00	30.53%	75,000.00	25.67%
ส่วนเกินมูลค่าหุ้น	26,990.70	13.46%	26,990.70	10.99%	26,990.70	9.24%
สำรองเพื่อการจ่ายที่หุ้นเป็นเกณฑ์	0.00	0.00%	0.00	0.00%	1,100.00	0.38%
สำรองตามกฎหมาย	1,500.00	0.75%	1,948.34	0.79%	3,390.47	1.16%
กำไรสะสมที่ยังไม่ได้จัดสรร	(8,573.66)	-4.28%	8,076.16	3.29%	35,652.23	12.20%
องค์ประกอบอื่นของส่วนผู้ถือหุ้น	(739.39)	-0.37%	(172.04)	-0.07%	611.13	0.21%

# ตารางสรุปฐานะการเงินและผลการดำเนินงาน

## Financial Summary

(หน่วย : พันบาท)

สรุปรายการงบแสดงการเปลี่ยนแปลงฐานะการเงิน	ตรวจสอบแล้ว					
	สิ้นสุด 31 ธ.ค. 54		สิ้นสุด 31 ธ.ค. 55		สิ้นสุด 31 ธ.ค. 56	
	จำนวน	%	จำนวน	%	จำนวน	%
รวมส่วนของบริษัทใหญ่	94,177.65	46.97%	111,843.16	45.53%	142,744.53	48.85%
ส่วนได้เสียที่ไม่มีอำนาจควบคุม	0.00	0.00%	0.00	0.00%	0.30	0.00%
<b>รวมส่วนของผู้ถือหุ้น</b>	<b>94,177.65</b>	<b>46.97%</b>	<b>111,843.16</b>	<b>45.53%</b>	<b>142,744.83</b>	<b>48.85%</b>

(หน่วย : พันบาท)

สรุปรายการงบกำไรขาดทุนเบ็ดเสร็จ	ตรวจสอบแล้ว					
	ปี 2554		ปี 2555		ปี 2556	
	จำนวน	%	จำนวน	%	จำนวน	%
รายได้จากการขายและการให้บริการ	379,232.17	100.00%	436,449.74	100.00%	540,129.26	100.00%
ต้นทุนขาย	286,071.16	75.43%	316,447.76	72.50%	389,218.17	72.06%
	93,161.01	24.57%	120,001.98	27.50%	150,911.09	27.94%
รายได้อื่น	1,752.01	0.46%	1,908.59	0.43%	3,976.04	0.74%
กลับรายการส่วนลดจ่ายค้างจ่าย	0.00	0.00%	2,846.18	0.65%	0.00	0.00%
หนี้สูญที่ได้รับคืน	42.00	0.01%	2,658.73	0.61%	3,163.00	0.59%
กำไรก่อนค่าใช้จ่าย	94,913.02	25.03%	127,415.49	29.19%	158,050.13	29.26%
ค่าใช้จ่ายในการขายและบริหาร	96,299.99	25.39%	104,682.66	23.99%	116,725.73	21.61%
กำไรจากการดำเนินงาน	(1,386.97)	-0.37%	22,732.84	5.21%	41,324.40	7.65%
ต้นทุนทางการเงิน	3,064.90	0.81%	2,786.06	0.64%	3,933.31	0.73%
กำไรก่อนดอกเบี้ยจ่ายและภาษี	(4,451.86)	-1.17%	19,946.78	4.57%	37,391.09	6.92%
ภาษีเงินได้	1,037.87	0.27%	5,364.50	1.23%	8,372.89	1.55%
<b>กำไร (ขาดทุน) สำหรับปี</b>	<b>(5,489.74)</b>	<b>-1.45%</b>	<b>14,582.27</b>	<b>3.34%</b>	<b>29,018.19</b>	<b>5.37%</b>
ผลดำเนินงานของอัตรแลกเปลี่ยนจากการแปลงค่าเงินบาท	(739.39)	-0.19%	567.34	0.13%	783.18	0.14%
<b>กำไรขาดทุนเบ็ดเสร็จรวมสำหรับปี</b>	<b>(6,229.13)</b>	<b>-1.64%</b>	<b>15,149.62</b>	<b>3.47%</b>	<b>29,801.37</b>	<b>5.52%</b>
การแบ่งปันกำไรเบ็ดเสร็จรวม :						
ส่วนที่เป็นของผู้ถือหุ้นบริษัทใหญ่	(6,229.13)	-1.64%	15,149.62	3.47%	29,801.37	5.52%
ส่วนที่เป็นของส่วนได้เสียที่ไม่มีอำนาจควบคุม	0.00	0.00%	0.00	0.00%	0.00	0.00%
กำไรต่อหุ้น (บาท/หุ้น)	(0.04)		0.10		0.20	
มูลค่าที่ตราไว้ (บาท/หุ้น)	0.50		0.50		0.50	
จำนวนหุ้นสามัญ (ล้านหุ้น)	150,000		150,000		150,000	

# ตารางสรุปฐานะการเงินและผลการดำเนินงาน

## Financial Summary

(หน่วย : ล้านบาท)

สรุปรายการงบกระแสเงินสด	ตรวจสอบแล้ว		
	ปี 2554	ปี 2555	ปี 2556
กำไรสุทธิก่อนภาษี	(4,451.87)	19,946.78	37,391.09
ปรับรายการกระทบกำไรสุทธิเป็นเงินสดรับ (จ่าย) จากการดำเนินงาน (กลับรายการ) หนี้สงสัยจะสูญ-ลูกหนี้การค้าและลูกหนี้อื่น	5,531.93	(1,517.27)	4,188.24
ค่าเสื่อมราคาและค่าตัดจำหน่าย	8,991.95	7,245.18	7,130.84
ค่าเผื่อการด้อยค่าสินทรัพย์ถาวรและเงินลงทุน	(529.58)	860.49	0.00
ขาดทุนจากการตัดจำหน่ายสินทรัพย์เคลื่อนที่	0.00	(1,603.57)	180.16
ขาดทุนจากการจำหน่ายสินทรัพย์ถาวร	0.00	2,058.69	0.00
กำไรที่ยังไม่เกิดขึ้นจากอัตราแลกเปลี่ยนเงินตราต่างประเทศ	10.30	0.00	(223.60)
กำไรที่ยังไม่เกิดขึ้นตามสัญญาแลกเปลี่ยนเงินตราต่างประเทศล่วงหน้า	10.46	0.00	0.00
ผลต่างจากการแปลงค่างบการเงิน	(739.39)	567.34	783.18
ค่าใช้จ่ายผลประโยชน์พนักงาน	644.74	535.04	824.83
ค่าใช้จ่ายผลตอบแทนที่ใช้หุ้นเป็นเกณฑ์	0.00	0.00	1,100.00
ต้นทุนทางการเงิน	2,300.74	2,786.06	3,933.31
<b>กำไรจากก่อนการเปลี่ยนแปลงในสินทรัพย์และหนี้สินดำเนินงาน</b>	<b>11,769.27</b>	<b>30,878.75</b>	<b>55,308.04</b>
สินทรัพย์ดำเนินงานลดลง (เพิ่มขึ้น)			
ลูกหนี้การค้าและลูกหนี้อื่น	(1,890.57)	(18,533.45)	(8,069.23)
สินทรัพย์เคลื่อนที่	13,456.81	(17,113.46)	(6,249.32)
โครงการระหว่างตัดตัวตามสัญญา	0.00	0.00	0.00
สินทรัพย์หมุนเวียนอื่น	(517.35)	(469.32)	(5,227.76)
สินทรัพย์ไม่หมุนเวียนอื่น	1,199.44	(570.68)	1,336.06
หนี้สินดำเนินงานเพิ่มขึ้น (ลดลง)			
เจ้าหนี้การค้าและเจ้าหนี้อื่น	(7,118.47)	10,849.52	9,051.01
หนี้สินหมุนเวียนอื่น	971.72	10,600.43	5,795.12
เงินสดรับ (จ่าย) จากการดำเนินงาน	17,870.85	15,641.78	51,943.93
จ่ายภาษีเงินได้นิติบุคคล	(362.82)	(2,868.49)	(8,472.10)
<b>เงินสดสุทธิได้มา (ใช้ไป) จากกิจกรรมดำเนินงาน</b>	<b>17,508.03</b>	<b>12,773.29</b>	<b>43,471.83</b>
เงินสดจ่ายเพื่อซื้อสินทรัพย์ถาวร	(2,590.00)	(4,443.67)	(10,651.36)
เงินสดรับจากการขายสินทรัพย์ถาวร	1,123.92	0.00	0.00
เงินสดจ่ายซื้อโปรแกรมสำเร็จรูป	(82.14)	(1,498.60)	(347.30)
เงินฝากธนาคารติดภาระค้ำประกัน(เพิ่มขึ้น)ลดลง	(1,738.56)	147.43	(5,530.90)
<b>เงินสดสุทธิได้มา (ใช้ไป) จากกิจกรรมลงทุน</b>	<b>(3,286.78)</b>	<b>(5,794.84)</b>	<b>(16,529.56)</b>

# ตารางสรุปฐานะการเงินและผลการดำเนินงาน

## Financial Summary

(หน่วย : ล้านบาท)

สรุปรายการงบกระแสเงินสด	ตรวจสอบแล้ว		
	ปี 2554	ปี 2555	ปี 2556
เงินเบิกเกินบัญชีและเงินกู้ยืมระยะสั้นจากสถาบันการเงินเพิ่มขึ้น (ลดลง)	(8,156.16)	(9,383.15)	2,078.22
เงินสดรับ(จ่าย)เงินกู้ยืมระยะยาวจากสถาบันการเงิน	0.00	11,273.82	(3,018.69)
จ่ายชำระหนี้สินตามสัญญาเช่าทางการเงิน - สุทธิ	0.00	(193.86)	(220.28)
เงินสดรับจากการเพิ่มทุน	0.00	0.00	0.00
เงินสดรับจากผู้ถือหุ้นส่วนน้อย	0.00	0.00	0.30
เงินสดจ่ายต้นทุนทางการเงิน	(2,300.74)	(2,816.33)	(4,048.56)
เงินปันผลจ่าย	0.00	0.00	0.00
<b>เงินสดสุทธิได้มา (ใช้ไป) จากกิจกรรมจัดหาเงิน</b>	<b>(10,456.90)</b>	<b>(1,119.52)</b>	<b>(5,209.00)</b>
เงินสดและเงินฝากสถาบันการเงินเพิ่มขึ้น (ลดลง) - สุทธิ	3,764.37	5,858.94	21,733.27
เงินสดและเงินฝากสถาบันการเงิน ณ วันต้นงวด	10,543.99	14,308.35	20,167.29
<b>เงินสดและเงินฝากสถาบันการเงิน ณ วันสิ้นงวด</b>	<b>14,308.35</b>	<b>20,167.29</b>	<b>41,900.56</b>



(หน่วย : พันบาท)

อัตราส่วนทางการเงิน		ปี 2554	ปี 2555	ปี 2556
<b>อัตราส่วนสภาพคล่อง (Liquidity ratio)</b>				
อัตราส่วนสภาพคล่อง	เท่า	1.46	1.60	1.66
อัตราส่วนสภาพคล่องหมุนเร็ว	เท่า	0.67	0.78	0.87
อัตราส่วนสภาพคล่องกระแสเงินสด	เท่า	0.16	0.11	0.33
อัตราส่วนหมุนเวียนลูกหนี้การค้า	เท่า	6.82	6.64	6.93
ระยะเวลาเก็บหนี้เฉลี่ย	วัน	52.82	54.24	51.94
อัตราส่วนหมุนเวียนสินค้าคงเหลือ	เท่า	3.38	3.58	3.86
ระยะเวลาขายสินค้าเฉลี่ย	วัน	106.52	100.50	93.17
อัตราส่วนหมุนเวียนเจ้าหนี้	เท่า	4.74	4.57	4.91
ระยะเวลาชำระหนี้	วัน	76.02	78.78	73.26
Cash cycle	วัน	83.32	75.96	71.86
<b>อัตราส่วนแสดงความสามารถในการทำกำไร (Profitability ratio)</b>				
อัตรากำไรขั้นต้น	%	24.57%	27.50%	27.94%
อัตรากำไรจากการดำเนินงาน	%	-0.37%	5.21%	7.65%
อัตรากำไรอื่น	%	0.00%	0.00%	0.00%
อัตราส่วนเงินสดต่อการทำกำไร	%	-1,262.32%	56.19%	105.20%
อัตรากำไรสุทธิ	%	-1.64%	3.47%	5.52%
อัตราผลตอบแทนผู้ถือหุ้น	%	-6.36%	14.71%	23.41%
<b>อัตราส่วนแสดงประสิทธิภาพในการดำเนินงาน (Efficiency ratio)</b>				
อัตราผลตอบแทนจากสินทรัพย์	%	-2.98%	6.79%	11.08%
อัตราผลตอบแทนจากสินทรัพย์ถาวร	%	5.32%	46.34%	69.73%
อัตราหมุนเวียนของสินทรัพย์	เท่า	1.81	1.96	2.01
<b>อัตราส่วนวิเคราะห์นโยบายทางการเงิน (Financial policy ratio)</b>				
อัตราส่วนหนี้สินต่อส่วนของผู้ถือหุ้น	เท่า	1.13	1.20	1.05
อัตราส่วนความสามารถชำระดอกเบี้ย	เท่า	7.05	7.51	14.18
อัตราส่วนความสามารถชำระหนี้ - Cash basis	เท่า	3.52	1.43	2.85
อัตราการจ่ายปันเงิน	%	0.00%	0.00%	41.61%

บริษัทฯ แบ่งผลิตภัณฑ์ที่จำหน่ายออกเป็น 3 กลุ่ม ได้แก่ ระบบฝ้าเพดาน และผนังกันห้อง อลูมิเนียม สำหรับตกแต่งภายใน และระบบประตูหน้าต่างคุณภาพสูง แบ่งกลุ่มลูกค้าหลักออกเป็น 3 กลุ่ม คือ เจ้าของโครงการ, ผู้ออกแบบ นักสถาปนิกและสถาปนิก, ผู้รับเหมาทั่วไป และผู้รับเหมาตกแต่งภายใน

บริษัทฯ มีบริษัทย่อย 3 บริษัท ได้แก่ (1) บริษัท อินสตาออล ไดรค จำกัด ดำเนินธุรกิจให้บริการติดตั้งผลิตภัณฑ์เฉพาะของ BSM และให้บริการอบรมความรู้ด้านระบบติดตั้งแก่ผู้รับเหมา รวมทั้งเป็นหน่วยงานที่ให้บริการหลังการขายแก่ลูกค้า มีทุนจดทะเบียน 5,000,000 บาท โดย BSM ถือหุ้นในสัดส่วนร้อยละ 100 ของทุนจดทะเบียน (2) บริษัท บิวโวลอสมาร์ท คอนสตรัคชั่น ซิสเต็ม จำกัด ดำเนินธุรกิจเป็นตัวแทนจำหน่ายผลิตภัณฑ์ก่อสร้างของ BSM ทั้งหมด ในประเทศอินเดีย มีทุนจดทะเบียน 5,000,000 รูปีอินเดีย มีทุนชำระแล้ว 1,000,000 รูปีอินเดีย หรือคิดเป็นเงินบาทเท่ากับ 683,800 บาท โดย BSM ถือหุ้นในสัดส่วนร้อยละ 100 ของทุนจดทะเบียน (3) บริษัท ดีแอนด์ ดับบลิว (เอเชีย) จำกัด ดำเนินธุรกิจเกี่ยวกับระบบประตูและหน้าต่างอลูมิเนียม คุณภาพสูง “Fletcher” มีทุนจดทะเบียน 30,000,000 บาท โดย BSM ถือหุ้นในสัดส่วนร้อยละ 100 ของทุนจดทะเบียน

ในงวดบัญชีปี 2556 บริษัทฯ มีรายได้จากการขายเท่ากับ 540.13 ล้านบาท เพิ่มขึ้นจากงวดบัญชีปี 2555 จำนวน 103.68 ล้านบาท หรือคิดเป็นอัตราเพิ่มขึ้นร้อยละ 23.76 มีกำไรสุทธิเท่ากับ 29.80 ล้านบาท หรือคิดเป็น อัตรากำไรสุทธิร้อยละ 5.52 ซึ่งรายได้จากการขายที่เพิ่มขึ้นในปี 2556 เป็นผลมาจากการที่บริษัทสามารถผลักดันยอดขายผลิตภัณฑ์หลัก 3 กลุ่ม คือ ระบบฝ้าเพดาน และ ผนังกันห้อง (BSM Wall & Ceiling) ซึ่งมีราคาทำโครงการส่งเสริมการขายพิเศษให้กับลูกค้าและได้ร่วมกับผู้ผลิตในการจัดตั้งศูนย์ฝึกอบรมให้แก่ผู้รับเหมาผลิตภัณฑ์อลูมิเนียม สำหรับตกแต่งภายใน (Aluminium for Interiors) ซึ่งมีราคาผลิตภัณฑ์ใหม่ซึ่งเหมาะสมกับงานออฟฟิศและที่พักอาศัยที่เน้นรูปแบบที่สวยงาม และผลิตภัณฑ์ระบบประตูหน้าต่าง คุณภาพสูง (High Performance Doors & Windows) ซึ่งเป็นผลิตภัณฑ์ที่แยกเปิดบริษัทย่อยในปี 2556 เพื่อเจาะกลุ่มลูกค้าเป้าหมายทั้งในประเทศและต่างประเทศ

ธุรกิจของบริษัทฯ มีการเติบโตอย่างต่อเนื่อง โดยมีสินทรัพย์หมุนเวียนรวมเท่ากับ 234.62 ล้านบาท และมีหนี้สินหมุนเวียนรวมเท่ากับ 140.96 ล้านบาท หรือคิดเป็นอัตราส่วนสภาพคล่องเท่ากับ 1.66 เท่า ซึ่งแสดงให้เห็นว่าบริษัทฯ มีสภาพคล่องอยู่ในเกณฑ์ที่ดีซึ่งเป็นผลจากการที่สามารถเพิ่มยอดขาย และมีอัตราการกำไรที่เพิ่มขึ้น รวมถึงยังสามารถบริหารการจัดเก็บหนี้ลูกหนี้การค้า และการบริหารสินค้าคงเหลือได้อย่างมีประสิทธิภาพ บริษัทฯ มีมูลค่าสินทรัพย์รวมเท่ากับ 292.19 ล้านบาท มีหนี้สินรวมเท่ากับ 149.44 ล้านบาท มีส่วนของผู้ถือหุ้นเท่ากับ 142.74 ล้านบาท เพิ่มขึ้น 30.90 ล้านบาท เป็นผลมาจากบริษัทฯ สามารถทำกำไรได้อย่างต่อเนื่อง โดยที่บริษัทฯ มีอัตราส่วนหนี้สินต่อส่วนของผู้ถือหุ้น ณ สิ้นงวดบัญชีปี 2556 เท่ากับ 1.05 เท่า แสดงให้เห็นถึงโครงสร้างเงินทุนของธุรกิจที่มีความเข้มแข็ง



คำอธิบายและการวิเคราะห์ฐานะการเงินและผลการดำเนินงาน

1. การวิเคราะห์ผลการดำเนินงาน

รายได้

ในงวดบัญชีปี 2556 บริษัทฯ มีรายได้จากการขายเท่ากับ 540.13 ล้านบาท เพิ่มขึ้นจากงวดบัญชีปี 2555 จำนวน 103.68 ล้านบาท หรือคิดเป็นอัตราเพิ่มขึ้นร้อยละ 23.76 ซึ่งรายได้จากการขายที่เพิ่มขึ้นในปี 2556 เป็นผลมาจากการที่บริษัทสามารถผลักดันยอดขายผลิตภัณฑ์หลัก 3 กลุ่ม คือ ระบบฝ้าเพดาน และ ผนังกันห้อง (BSM Wall & Ceiling) ซึ่งมีการจัดทำโครงการส่งเสริมการขายพิเศษให้กับลูกค้าและได้ร่วมมือกับผู้ผลิตในการจัดตั้งศูนย์ฝึกอบรมให้แก่ผู้รับเหมาผลิตภัณฑ์อลูมิเนียม สำหรับตกแต่งภายใน (Aluminium for Interiors) ซึ่งมีการออกสินค้าใหม่ซึ่งเหมาะกับงานออฟฟิศ และที่พักอาศัยที่เน้นรูปแบบที่สวยงาม และผลิตภัณฑ์ระบบประตูหน้าต่าง คุณภาพสูง (High Performance Doors & Windows) ซึ่งเป็นผลิตภัณฑ์ที่แยกเปิดบริษัทย่อยในปี 2556 เพื่อเจาะกลุ่มลูกค้าเป้าหมายทั้งในประเทศและต่างประเทศ

ต้นทุนขายและค่าใช้จ่ายในการขายและบริหาร

ในงวดบัญชีปี 2556 บริษัทฯ มีอัตราส่วนต้นทุนขายคิดเป็นอัตราร้อยละ 72.06 ของรายได้รวม ซึ่งลดมาจากร้อยละ 72.50 ในปี 2555 ที่ผ่านมา อันเป็นผลมาจากการที่บริษัทมีการปรับกลยุทธ์ทางการตลาดให้สอดคล้องกับโครงสร้างผลิตภัณฑ์ใหม่ โดยเน้นทำการตลาดในสินค้าที่เป็นตราสินค้าของบริษัท ซึ่งมีกำไรต่อหน่วยสูงเพิ่มขึ้น (High Margin Products)

ในงวดบัญชีปี 2556 บริษัทฯ มีค่าใช้จ่ายในการขายและบริหารเท่ากับ 116.73 ล้านบาท เพิ่มขึ้นจากงวดบัญชีปี 2555 ซึ่งเท่ากับ 104.68 ล้านบาท หรือคิดเป็นอัตราเพิ่มขึ้นร้อยละ 11.50 ซึ่งการเพิ่มขึ้นของค่าใช้จ่ายหลักคือค่าใช้จ่ายในการขาย จำนวน 5.84 ล้านบาทซึ่งเพิ่มขึ้นตามยอดขาย และค่าใช้จ่ายในการบริหารจำนวน 6.21 ล้านบาท เนื่องจากบริษัทฯ มีการปรับเงินเดือนพนักงานและมีการจัดตั้งบริษัทย่อยเพิ่มขึ้น 1 บริษัท

ในงวดบัญชีปี 2556 บริษัทฯ มีต้นทุนทางการเงินเท่ากับ 3.93 ล้านบาท เพิ่มขึ้นจากงวดบัญชีปี 2555 ซึ่งเท่ากับ 2.79 ล้านบาท หรือคิดเป็นอัตราเพิ่มขึ้นร้อยละ 41.18 เนื่องจากยอดขายสินค้าที่เพิ่มขึ้นส่งผลให้บริษัทมีความต้องการใช้วงเงินสินเชื่อมากขึ้น

ในงวดบัญชีปี 2556 บริษัทฯ มีกำไรก่อนหักภาษีเท่ากับ 8.37 ล้านบาท เพิ่มขึ้นจากงวดบัญชีปี 2555 ซึ่งเท่ากับ 5.36 ล้านบาท เนื่องจากบริษัทสามารถทำกำไรได้เพิ่มขึ้นในปี 2556

อัตรากำไรขั้นต้นและอัตรากำไรสุทธิ

บริษัทฯ มีอัตรากำไรขั้นต้นในงวดบัญชีปี 2556 เท่ากับร้อยละ 27.94 ของรายได้จากการขาย เพิ่มขึ้นจากงวดบัญชีปี 2555 ซึ่งเท่ากับร้อยละ 27.50 เนื่องจากบริษัทฯ เน้นการทำตลาดกลุ่มสินค้าที่มีกำไรต่อหน่วยสูงเพิ่มขึ้น และมียอดขายรายได้จากการขายเพิ่มขึ้นในปี 2556

ในงวดบัญชีปี 2556 บริษัทฯ มีกำไรสุทธิเท่ากับ 29.80 ล้านบาท หรือคิดเป็นอัตรากำไรสุทธิร้อยละ 5.52 ของรายได้รวมเนื่องจากการปรับตัวเพิ่มขึ้นของยอดขาย และการบริหารค่าใช้จ่ายดีขึ้น ตามที่กล่าวข้างต้น

2. การวิเคราะห์ฐานะทางการเงินของบริษัท

สินทรัพย์

ณ วันที่ 31 ธันวาคม 2556 บริษัทฯ มีมูลค่าสินทรัพย์รวมเท่ากับ 292.19 ล้านบาท เพิ่มขึ้นจากงวดบัญชีปี 2555 ซึ่งเท่ากับ 245.66 ล้านบาท หรือคิดเป็นอัตราเพิ่มขึ้นร้อยละ 18.94 โดยการเปลี่ยนแปลงของสินทรัพย์รวม เป็นผลมาจากสาเหตุต่างๆ ดังนี้

เงินสดและเงินฝากธนาคาร ณ สิ้นงวดบัญชีปี 2556 เท่ากับ 41.90 ล้านบาท เพิ่มขึ้นจากสิ้นงวดบัญชีปี 2555 ซึ่งเท่ากับ 20.17 ล้านบาท เป็นผลมาจากความสามารถในการทำกำไรของบริษัทมีการเรียกเก็บเงินมัดจำจากลูกค้ากลุ่มผลิตภัณฑ์ระบบหน้าต่างคุณภาพสูง (High Performance Doors & Windows)

ลูกหนี้การค้าสุทธิและลูกหนี้อื่น ณ สิ้นงวดบัญชีปี 2556 เท่ากับ 80.08 ล้านบาท เพิ่มขึ้นจากสิ้นงวดบัญชีปี 2555 จำนวน 4.29 ล้านบาท หรือคิดเป็นอัตราเพิ่มขึ้นร้อยละ 5.67 เป็นผลมาจากการเพิ่มขึ้นของยอดรายได้จากการขาย โดยมีรายละเอียดลูกหนี้การค้า ณ วันที่ 31 ธันวาคม 2555 และ 2556 ดังนี้

(หน่วย : ล้านบาท)	งบการเงินรวม	
	ณ วันที่ 31 ธันวาคม 2555	ณ วันที่ 31 ธันวาคม 2556
<b>ลูกหนี้การค้า</b>		
ยืมไม่ทั่วกำหนดชำระ	37.24	38.40
ค้างชำระไม่เกิน 3 เดือน	22.28	24.51
ค้างชำระ 3 เดือน ถึง 6 เดือน	8.15	2.92
ค้างชำระ 6 เดือน ถึง 12 เดือน	3.45	1.83
ค้างชำระเกิน 12 เดือน	8.16	9.58
<b>รวม</b>	<b>79.28</b>	<b>77.26</b>
หัก ค่าเผื่อนี้สงสัยจะสูญ	(10.33)	(11.46)
<b>ลูกหนี้อื่น</b>	<b>6.84</b>	<b>14.28</b>
<b>ลูกหนี้การค้าสุทธิและลูกหนี้อื่น-สุทธิ</b>	<b>75.79</b>	<b>80.08</b>

ลูกหนี้การค้าแสดงด้วยมูลค่าที่จะได้รับ และค่าเผื่อนี้สงสัยจะสูญประมาณจากการสอบทานยอดคงเหลือ โดยปกติบริษัทตั้งค่าเผื่อนี้สงสัยจะสูญเต็มจำนวน สำหรับลูกหนี้ที่ค้างนานเกินกว่า 180 วัน อย่างไรก็ตามบริษัทจะพิจารณาความเพียงพอของค่าเผื่อนี้สงสัยจะสูญ เป็นการเฉพาะเจาะจงสำหรับลูกหนี้แต่ละราย โดยพิจารณาจากฐานะการเงิน และประวัติการเก็บเงินของลูกหนี้ย้อนหลังประกอบกัน ทั้งนี้หนี้สูญที่เกิดขึ้นในระหว่างปี บริษัทฯ ตัดเป็นค่าใช้จ่ายทันทีที่เกิดขึ้น

สินค้าคงเหลือ ณ สิ้นงวดบัญชีปี 2556 เท่ากับ 103.77 ล้านบาท เพิ่มขึ้นจากสิ้นงวดบัญชีปี 2555 จำนวน 6.07 ล้านบาท เป็นผลมาจากเพิ่มสต็อกสินค้าเพื่อรองรับยอดการขายที่เติบโตขึ้นตามเป้าหมาย ทั้งนี้ บริษัทฯ มีการตั้งยอดค่าจากกาขาดทุนสินค้าล้าสมัยจำนวน 1.78 ล้านบาท ในปี 2556

ที่ดิน อาคาร และอุปกรณ์สุทธิ ณ สิ้นงวดบัญชีปี 2556 เท่ากับ 17.17 ล้านบาท เพิ่มขึ้นจากสิ้นงวดบัญชีปี 2555 จำนวน 4.94 ล้านบาท เนื่องจากการเพิ่มเครื่องจักรและอุปกรณ์ที่มีความจำเป็นต่อการดำเนินงานของบริษัทในปี 2556



**สภาพคล่อง**

บริษัทฯ มีสินทรัพย์หมุนเวียนรวม ณ สิ้นงวดบัญชีปี 2556 เท่ากับ 234.62 ล้านบาท และมีหนี้สินหมุนเวียนรวมเท่ากับ 140.96 ล้านบาท หรือคิดเป็นอัตราส่วนสภาพคล่องเท่ากับ 1.66 เท่า บริษัทฯ มีอัตราส่วนสภาพคล่องหมุนเร็วเท่ากับ 0.87 เท่า อัตราส่วนสภาพคล่องและอัตราส่วนสภาพคล่องหมุนเร็วปรับตัวเพิ่มขึ้นเมื่อเทียบกับสิ้นงวดบัญชีปี 2555 แสดงให้เห็นว่าบริษัทฯ มีสภาพคล่องอยู่ในเกณฑ์ที่ดียิ่งขึ้น ซึ่งเป็นผลจากการที่บริษัทฯ สามารถสร้างยอดขาย และมีอัตราการทำการค้าที่ดี ทั้งนี้ บริษัทฯ มีนโยบายให้ความสำคัญในการบริหารการจัดเก็บหนี้ลูกหนี้การค้า และการบริหารสินค้าคงเหลือ ได้อย่างมีประสิทธิภาพมากยิ่งขึ้น

**แหล่งที่มาของเงินทุน  
หนี้สิน**

หนี้สินรวมของบริษัท ณ สิ้นงวดบัญชีปี 2556 เท่ากับ 149.44 ล้านบาท เพิ่มขึ้นจากสิ้นงวดบัญชีปี 2555 จำนวน 15.63 ล้านบาท เป็นผลจากการที่บริษัทฯ มีเจ้าหนี้การค้าเพิ่มขึ้น 9.09 ล้านบาท ซึ่งเป็นการปรับเพิ่มขึ้นตามยอดขายของบริษัทฯ บริษัทฯ มีเจ้าหนี้ภาษีเงินได้นิติบุคคลเพิ่มขึ้น 0.46 ล้านบาท เนื่องจากบริษัทฯ มีกำไรเพิ่มขึ้น และหนี้สินหมุนเวียนอื่นเพิ่มขึ้น 5.8 ล้านบาท เนื่องจากบริษัทฯ ได้รับเงินมัดจำจากลูกค้า

**ส่วนของผู้ถือหุ้น**

บริษัทฯ มีส่วนของผู้ถือหุ้น ณ สิ้นงวดบัญชีปี 2556 เท่ากับ 142.74 ล้านบาท เพิ่มขึ้นจากสิ้นงวดบัญชีปี 2555 จำนวน 30.91 ล้านบาท เป็นผลจากการที่บริษัทฯ มีผลกำไรสุทธิจากการดำเนินงานเพิ่มขึ้นในงวดบัญชีปี 2556

บริษัทฯ มีอัตราส่วนหนี้สินต่อส่วนของผู้ถือหุ้น ณ สิ้นงวดบัญชีปี 2556 เท่ากับ 1.05 เท่า ลดลงจากสิ้นงวดบัญชีปี 2555 ซึ่งเท่ากับ 1.20 เท่า



บริษัทฯ ตั้งเป้าหมายในการเป็นผู้นำด้านการผลิตและจำหน่ายผลิตภัณฑ์ก่อสร้างต่งประเภทภายในสำหรับสำนักงานและที่อยู่อาศัย แบบครบวงจรโดยมุ่งเน้นการ ให้คำปรึกษา และให้บริการ รวมถึงคิดค้นรูปแบบและพัฒนาผลิตภัณฑ์ต่างๆ ให้ครอบคลุมและตอบสนอง ความต้องการของผู้ออกแบบ ผู้รับเหมา และลูกค้ากลุ่มเป้าหมายของบริษัทฯ อย่างต่อเนื่อง ภายใต้นโยบายผลิตภัณฑ์ที่มีคุณภาพสูง ด้ยชี้นสวยงาม และทันสมัย อีกทั้งบริษัทฯ ยังมุ่งเน้นสร้างการเติบโตด้านยอดขายและกำไรอย่างต่อเนื่อง

1. สะดวก รวดเร็ว (Fast Track) เน้นแนวคิดการออกแบบผลิตภัณฑ์ที่ใช้มาง่าย สะดวกรวดเร็วในการติดตั้ง
2. คุณภาพและนวัตกรรม (Quality and Innovation) มุ่งเน้นการออกแบบและพัฒนาผลิตภัณฑ์ที่มีรูปแบบใหม่ มีความสวยงาม โดดเด่น เป็นเอกลักษณ์เฉพาะ ยากต่อการลอกเลียนแบบ และยังให้ความสำคัญกับคุณภาพที่เหมาะสมกับราคา
3. เป็นมิตรกับสิ่งแวดล้อม (Environmental Friendly) สินค้าที่ทามบริษัทฯ ทำตลาดจะเป็นมิตรและไม่ทำลายสิ่งแวดล้อม



# ข้อมูลเกี่ยวกับบริษัท

## Corporate Information



### บริษัท

- : บิวเดอร์สมาร์ท จำกัด (มหาชน)
- : BuilderSmart Public Company Limited
- ประเภทธุรกิจ
- : ค้าวัสดุก่อสร้าง
- เลขทะเบียนบริษัท
- : 0107550000173

### ที่ตั้ง

- : สำนักงานใหญ่ 905/7 ซอยพระราม3 ที่ 51
- ถ.พระราม 3 บางโพงพาง ยานนาวา กทม. 10120
- โทรศัพท์สำนักงานใหญ่
- : 0-2683-4900
- โทรสารสำนักงานใหญ่
- : 0-2683-4949

### ที่ตั้งสำนักงานสาขา

- : เลขที่ 636/11-12 หมู่ 3 ถนนพุทธรักษา ตำบลแพรกษา
- อำเภอเมืองสมุทรปราการ จังหวัด สมุทรปราการ 10280
- โทรศัพท์
- : 0-2178-6705
- โทรสาร
- : 0-2178-6712

### ทุนจดทะเบียน

- : 114,000,000 บาท
- ทุนที่ออกจำหน่าย
- : 75,000,000 บาท
- และชำระเต็มมูลค่าแล้ว
- : 75,000,000 บาท
- ประเภทของหุ้นที่ออก
- :สามัญ

### หมายเหตุ

- : เอกสารฉบับนี้เป็นเพียงข้อมูลสรุปสาระสำคัญของบริษัท หากต้องการเอกสารฉบับเต็ม สามารถติดต่อ คุณยศวดี พงษ์ประภาส โทร. 0-2683-4900 ต่อ 408 หรือ สามารถดาวน์โหลดรายงานประจำปี 2556 ได้ที่ [www.set.or.th](http://www.set.or.th)

